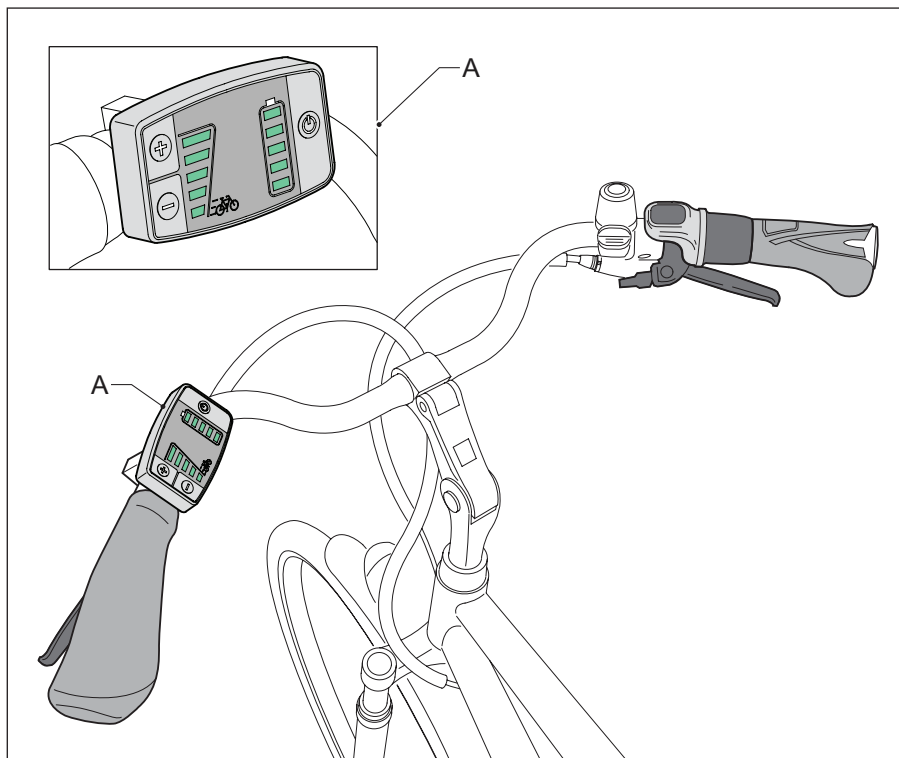

Bruksanvisning

Innehållsförteckning

1	Översikt över delar	70
1.1	Styrreglage	70
1.2	Batteri och laddare	71
2	Styrreglage	72
2.1	Styrreglagets funktioner	72
2.2	Ledhjälp och boost-funktion	74
2.3	Belysning	75
3	Batteri och laddare	76
3.1	Ladda batteriet	76
3.2	Rekommendationer för laddning	77
3.3	Ta ut batteriet under pakethållaren	79
3.4	Sätt tillbaka batteriet under pakethållaren	79
4	Räckvidd	80
5	Tekniska data	81
6	Garantivillkor och rättsliga krav	82

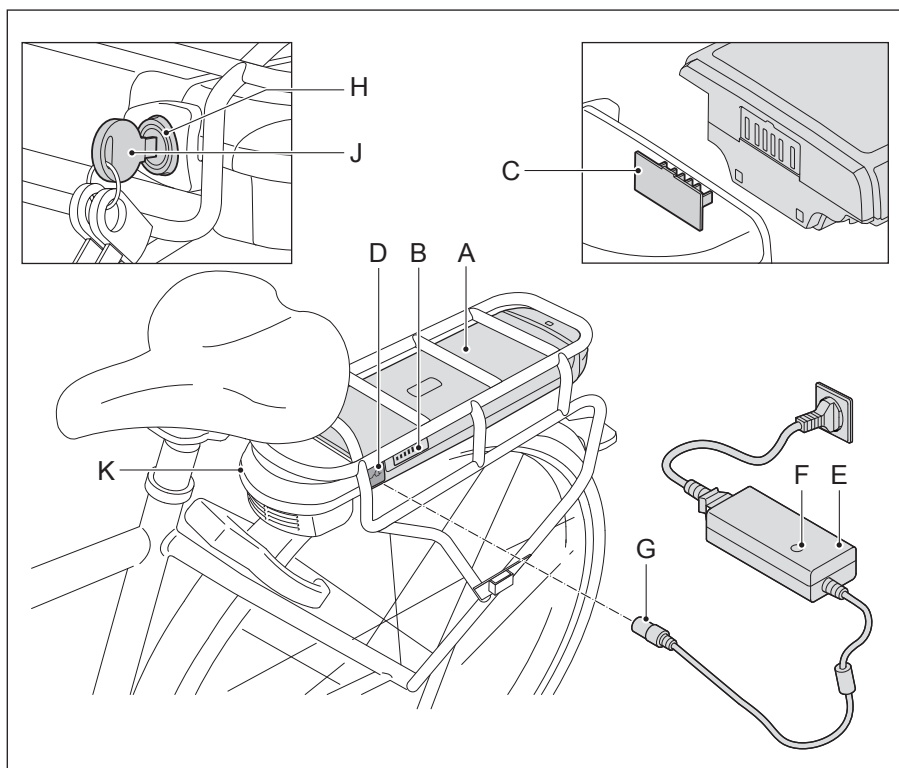
1 Översikt över delar

1.1 Styrreglage



A Styrreglage

1.2 Batteri och laddare



- A batteri
- B laddningsindikator
- C dockningsstationskontakt
- D laddaruttag
- E laddare

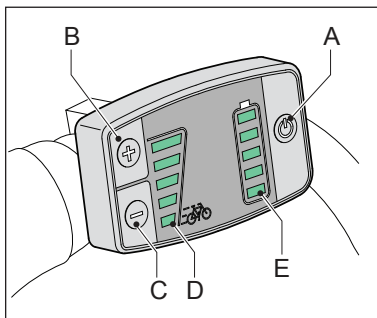
- F indikator
- G laddarkontakt
- H lås
- J nyckel
- K dockningsstation

2 Styrreglage

2.1 Styrreglagets funktioner

- A Starta och stänga av system
- B & C Ändra pedalhjälpens nivå
- D Visning av pedalhjälpens nivå
- E Visning av laddningens nivå

E-cykeln stängs av automatiskt när den inte använts på tio minuter.



A Starta och stänga av system

Använd på/av-knappen (A) för att starta och stänga av system. Du kan starta och stänga av system när som helst, också när du cyklar. Om du vill starta den håller du på/av-knappen intryckt i en sekund. Om du vill stänga av den håller du på/av-knappen intryckt i tre sekunder. När man sätter på pedalhjälpen tänds cykelljuset direkt och pedalhjälpen är inställd på läge 0.

B & C Ändra pedalhjälpens nivå

Du kan ställa in pedalhjälpens nivå med knapparna + och - (B och C). Det finns fem nivåer för pedalhjälp. Du kan alltid ange med knapparna + och - om du vill ha mer eller mindre pedalhjälp. Pedalhjälpen är som standard inställd på noll. När du ställer undan cykeln är det viktigt att du ställer in pedalhjälpen på noll.

När +-knappen hålls intryckt, aktiveras boost-funktionen/ledhjälpen. Se §2.2.

Om pedalhjälpen är på (se punkt A ovan), tänds ljuset automatiskt. Se §2.3.

D Visning av pedalhjälpens nivå

Pedalhjälpens nivå visas på styrreglaget med fem lysdioder (D). Den understa fyrkanten = läge 1, den översta fyrkanten = läge 5. Läge 5 ger maximal pedalhjälp.

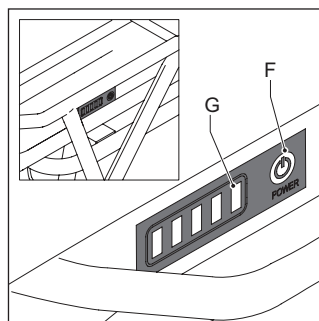
E Visning av laddningens nivå






Batteriets laddningsnivå visas på styrreglaget med fem lysdioder (E).

Obs!

För visningen av batteriets laddning används däremot ett mer avancerat mätsystem som alltid är exakt.

Tryck på knapp F för att läsa av kapaciteten (F) på batteriet.



Antal tända lysdioder		Visning av nivå för laddning
På batteri	På skärm	
5 x grön	5	80–100 % 
4 x grön	4	60–80 % 
3 x grön	3	40–60 % 
2 x grön	2	20–40 % 
1 x grön	1	0–20 % 

2.2 Ledhjälp och boost-funktion

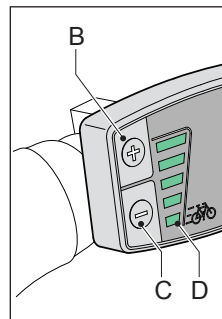
Boost-funktionen kan användas direkt när du har satt på el-cykeln. Var uppmärksam när du använder boost-funktionen för första gången, så att du kan vänja dig kraften. Att använda boost-funktionen vid låg hastighet drar mycket ström. Det påverkar el-cykels aktionsradie (se §3.5).

Ledhjälp

Om du måste köra upp cykeln ur exempelvis en källare, kan du använda ledhjälpen. Den ger extra kraft, så att du inte behöver skjuta cykeln helt på egen hand. Om du vill använda ledhjälpen, håll +-knappen (B) intryckt medan du leder cykeln.

Utan att trampa ger ledhjälpen extra hjälp upp till 3 km/h.

När ledhjälpen används, lyser de 5 lysdioderna (D).



Boost-funktion

När du ska cykla iväg från stillastående kan du använda Boost-funktionen.

Boost-funktionen kan också användas för att ge en extra impuls medan du cyklar. Till exempel när du vill cykla om någon, eller i en uppförsbacke. Den extra impulsen känns tydligast av vid låg pedalhjälpnivå.

Boost-funktionen sätter du på genom att hålla +-knappen (B) intryckt medan du trampar på pedalerna. När boost-funktionen används lyser alla 5 lysdioder (D).

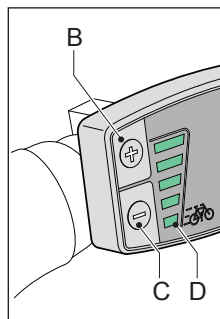
+ -knappen (B) kan alltså användas både till ledhjälp och till boost-funktionen. Om du trampar på pedalerna, aktiveras boost-funktionen. Om du inte trampar på pedalerna, aktiveras ledhjälpen.

2.3 Belysning

När e-cykeln (strömmen) är på (se §2.1), tänds belysningen automatiskt. Belysningen kan stängas av genom att hålla - -knappen (C) intryckt. Tryck på - -knappen igen för att sätta på ljuset. - -Knappen sitter på kontrollenheten.

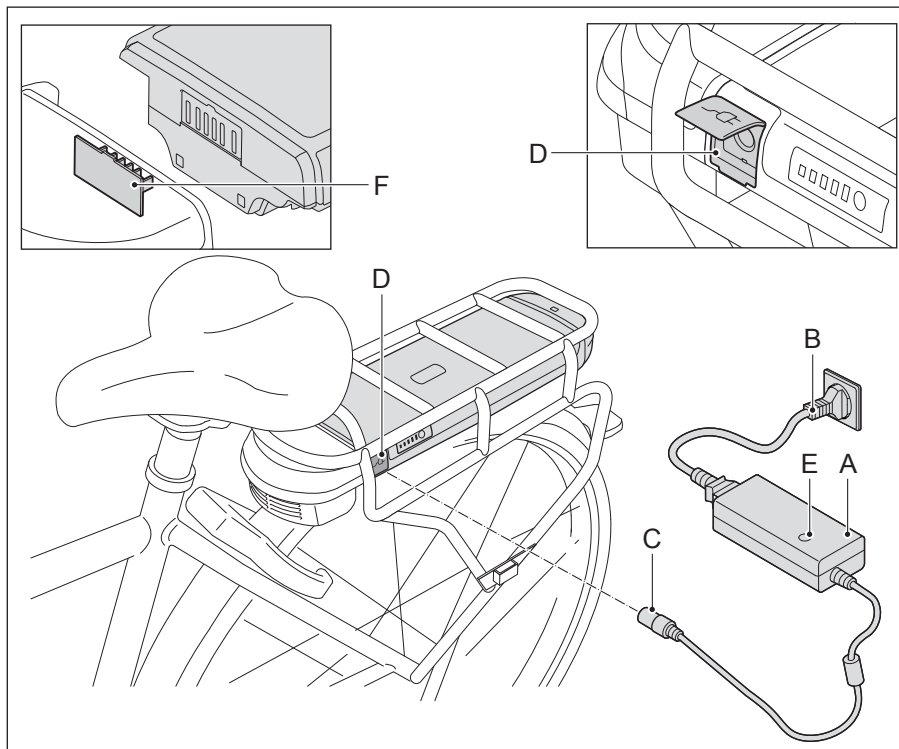
Oberoende av om belysningen är på eller av, tänds den automatiskt igen när systemet (strömmen) sätts på.

Bakljuset sitter på batteriet. Om lampan behöver bytas ut, rekommenderar vi att du tar kontakt med din återförsäljare.



3 Batteri och laddare

3.1 Ladda batteriet



1. Anslut laddaren (A) till elkontakten (B).
2. Anslut laddarkontakten (C) på laddaren till kontakten på batteriet (D).
3. Indikatorlampan lyser rött när batteriet laddas. När batteriet är helt uppladdat kommer laddningen att avbrytas automatiskt efter 24 timmar. Den lilla lampan på laddaren kommer att fortsätta att lysa grönt.



- En fullständig uppladdning tar ungefär 4,5–7,5 timmar. Detta beror på ditt batteri. För mer information, se kapitel 5.
- Med modeller utrustade med ett löstagbart batteri kan batteriet laddas både i och utanför cykeln.
- När du sätter tillbaka det är det viktigt att du ser till att batteriets kontaktpunkter möter de motsvarande punkterna på dockningsstationen (E).

3.2 Rekommendationer för laddning

- Innan du använder cykeln första gången ska du ladda upp batteriet fullständigt tills indikatorlampan på laddaren lyser grönt. Indikatorlampan lyser rött när batteriet laddas.
- Ladda alltid batteriet med den laddare som levereras med cykeln. Använd aldrig en annan laddare.
- När batteriet är helt uppladdat kommer laddningen att avbrytas automatiskt efter 24 timmar. Den lilla lampan på laddaren kommer att fortsätta att lysa grönt.
- Batteriet behöver inte vara helt urladdat innan du kan ladda det. Batteriet kommer att hållas i gott skick om du laddar om cykeln efter varje cykeltur (oavsett sträcka).
- Ett batteri kan skadas om det laddas ur helt och inte laddas om.
- Batteriets garanti kommer att bli ogiltig om en fullständig urladdning konstateras.
- Vid längre avställning: Ladda upp batteriet helt och koppla ur laddaren från batteriet. Ladda batteriet minst en gång varannan månad. Det kan också låta batteriet vara anslutet till laddaren om du vill. Om du gör det ska du koppla från laddaren en gång varannan månad och koppla in den igen för att säkerställa att laddningsprocessen startas igen.
- Batteriet kommer inte att laddas om temperaturen är under cirka 0 °C eller över cirka 45 °C. Detta ökar batteriets livslängd och prestanda.

Temperaturintervall	Minst	Högst
Laddning	0 °C	45 °C
Användning av pedalhjälp	-15 °C	45 °C
Förvaring (lägsta laddningstillstånd 60–80 %)	-10 °C	35 °C

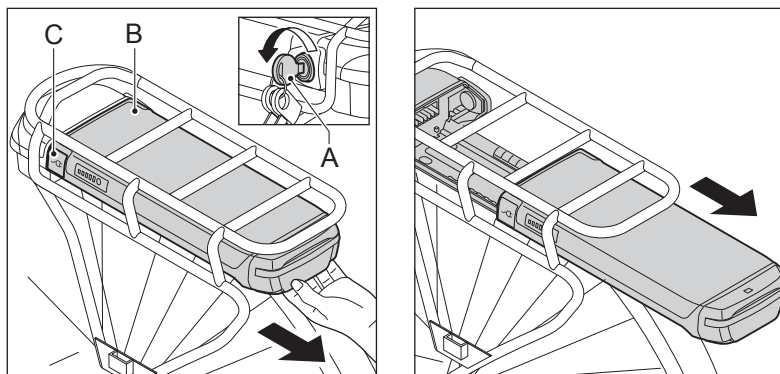
Varningar



Läs nedanstående varningsmeddelanden noga. Tillverkaren är inte ansvarig för olyckor eller fel som orsakas av felaktig användning av (delar av) e-cykeln.

- Säkerställ att ingen kortslutning inträffar när du ansluter batteriet.
- Utsätt inte batteriet för eld eller värme. Lägg aldrig batteriet i eld.
- Se till att du inte tappar eller skadar batteriet.
- Sänk inte ned batteriet i vatten eller i någon annan vätska.
- Förvara batteriet utom räckhåll för barn.
- Öppna aldrig batteriet utan tillstånd. Batteriet är förseglat. Om du bryter förseglingen blir garantin ogiltig.
- Låt inte vätska eller metall komma in i laddaren.
- Anslut inte laddaren med våta händer.
- Vidrör inte laddaren vid blixurladdningar.
- Använd inte laddaren i en miljö med en mycket hög fuktighetsnivå.
- Använd inte laddaren för andra ändamål.
- Se till att ventilationen är god vid laddning.
- Anslut inte laddaren till eluttaget när den inte används.
- Ladda inte batteriet i direkt solljus.
- Öppna eller skada aldrig motorn.

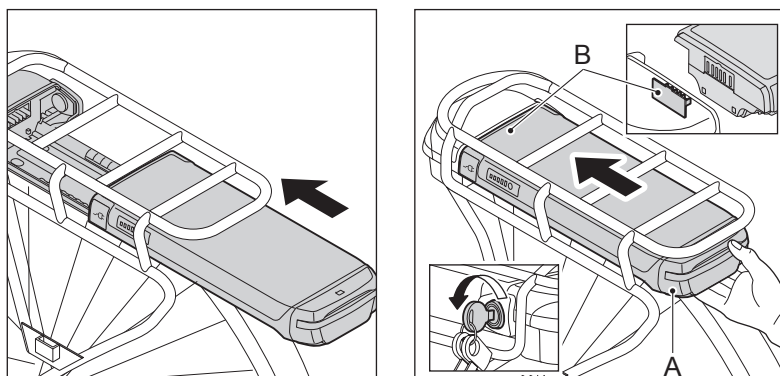
3.3 Ta loss batteriet



Batteriet har ett stöldskyddsås.

1. Sätt in den medföljande nyckeln (A) i låset på batteriet (B) och vrid 45 grader.
2. Se till att skyddet (C) på laddningskontakten är stängt.
3. Dra försiktigt ut batteriet (B) från pakethållaren.

3.4 Sätta tillbaka batteriet



1. För försiktig in batteriet (A) i pakethållaren. Se till att batteriet (A) och dockningsstationen (B) har bra kontakt med varandra.
2. Lås fast batteriet på plats för att förhindra stöld.

4 Räckvidd

Räckvidden (det vill säga det antal kilometer du kan cykla med ett fulladdat batteri) är till stor del beroende av vilken inställning för pedalhjälp du använder. Den här tabellen ger en uppfattning om räckvidden vid respektive pedalhjälpinställning.

Hjälp position	Stabilitetshastighet* (i km/timme)	Genomsnittlig räckvidd 300 Wh (i km)	Genomsnittlig räckvidd 400 Wh (i km)	Genomsnittlig räckvidd 500 Wh (i km)
1	14	49 - 108	61 - 135	80 - 178
2	16	42 - 63	53 - 79	70 - 104
3	19	40 - 53	50 - 66	65 - 87
4	22	33 - 44	41 - 55	55 - 73
5	25	20 - 34	25 - 42	33 - 56

* Stabilitetshastighet = uppnådd hastighet vid lätt trampning.

Ovanstående värden är uppmätta med ett nytt batteri. När batteriet blir äldre kommer den genomsnittliga räckvidden att minska.

Det finns också ett antal andra faktorer som kan påverka räckvidden. Följ anvisningarna nedan för att få bästa möjliga räckvidd med din e-cykel.

- Trampa hela tiden så mycket du själv orkar. Detta gör att mindre motorkraft förbrukas.
- Se till att däcktrycket är tillräckligt högt, minst 4 bar.
- Använd en så låg växel som möjligt när du startar och växla när det behövs för att öka räckvidden.
- Cykla med en så jämn hastighet som möjligt. Om du stannar och startar ofta går det åt mycket batterikraft.
- Följ laddningsanvisningarna (se § 4.1) noga och håll cykeln och batteriet i gott skick.
- Ladda och förvara batteriet i rumstemperatur så långt det är möjligt. Detta kommer att inverka positivt på räckvidden. Kom ihåg att räckvidden för din e-cykel kommer att minska betydligt när omgivningstemperaturen är


lägre än 10 °C.

- Tänk på att cyklistens vikt, batteriets ålder, vindstyrkan och vägens skick påverkar räckvidden.

5 Tekniska data

Vikt och prestanda	Specifikation		
Batteri	Litiumjonbatteri, 36 V		
	317 Wh	396 Wh	522 Wh
Batteriets vikt	2,55 kg	3 kg	3,1 kg
Största effekt	250 W	250 W	250 W
Kapacitet	8,8 Ah	11 Ah	14,5 Ah
Laddningstid 80 %*	3 timmar	4,30 timmar	6 timmar
Laddningstid 100 %*	4,30 timmar	6 timmar	7,30 timmar
Högsta hastighet som levereras av pedalhjälp	25 km/h	25 km/h	25 km/h

* laddningshastigheten minskar när batteriet är över 80 % laddat.

 E-cykeln är en EPAC (Electrically Power Assisted Cycle) som följer standarden EN15194.

Överensstämmelse

Härmed förklarar tillverkaren av el-cykeln att produkten uppfyller alla krav och andra relevanta villkor som ingår i direktiven 2004/108/EC och 2006/42/EC.

Försäkran om överensstämmelse bifogas el-cykeln.

6 Garantivillkor och rättsliga krav

Garanti

Leverantören av batteriet lämnar garanti för alla material- eller tillverkningsfel gällande batteriet om följande villkor uppfylls:

Du har bara rätt att utnyttja garantin om du kan uppvisa ett garantibevis eller ett kvitto. Garantiperioden inleds på inköpsdatumet. Garantin blir ogiltig när en fullständig urladdning konstateras.

Tillverkaren är inte ansvarig för olyckor eller fel som orsakas av felaktig användning av (delar av) e-cykeln.

Garantiperiod för e-cykeln

Två års fabriksgaranti ges för de elektriska delarna på din el-cykel (display, drivsystem och batteri). För garantiperioden på de andra delarna, se garantivillkoren i bruksanvisningen från tillverkaren. Vid registrering på www.batavus.se under fliken *Registrera din El-cykel.

Vill du erhålla ytterligare 1 års garanti.

- Garantin täcker inte normalt slitage och åldrande
- Rengör inte cykeln med högtryckstvätt.
En alltför kraftfull vattenstråle kan skada elektroniken.
Detta gör då garantin ogiltig.

Garanti

Du har som ursprunglig ägare enligt garantibevis 3 års garanti på din Batavus cykel (Om cykeln är registrerad på www.batavus.se).

Rättsliga krav

Fortskaffningsmedlet som beskrivs är en cykel enligt europeisk lagstiftning, eftersom cykeln följer dessa regler:

- Hjälpen är bara aktiv när användaren själv trampar med början från 6 km/h.
- Hjälpen är aktiv upp till 25 km/h.
- Den levererade kraften är högst 250 W.



Miljö

Vi rekommenderar att du återlämnar ett trasigt batteri till din återförsäljare i enlighet med miljöbestämmelserna för insamling och hantering av batterier från myndigheten med ansvar för bostäder, fysisk planering och miljö. Återförsäljaren måste ta emot batteriet och måste säkerställa tillverkarens vidare hantering av det.

Löpande underhåll och fel

Din e-cykel behöver regelbunden service. Din återförsäljare kan ge dig råd och information om hur du använder din cykel på bästa sätt. Vid frågor om eller problem med din e-cykel, kontakta din återförsäljare.

